

深圳口岸通關實務說明會

深圳海關口岸通關部分介紹

深圳海關監管通關處

主辦機構

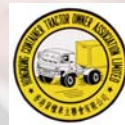


深圳口岸通關實務說明會

介紹提綱

- 跨关区“属地申报，口岸验放”
- 跨境快速通关

主辦機構



深圳口岸通關實務說明會

跨关区“属地申报、口岸验放”

- 概況
- 适用范围
- 通关流程
- 特点
- 实施情况

主辦機構



深圳口岸通關實務說明會

- 概況

- 是海關總署區域通關改革“3+1”其中之一
- 指企業在貨物進出口時，可以自主選擇向其屬地海關申報納稅，在貨物實際進出境地海關辦理貨物驗放手續的一種通關方式

主辦機構



深圳口岸通關實務說明會

- 适用范围

- 参与的企业必须为海关A类管理的企业
- 企业向所在地海关提出申请并经海关同意
- 属地海关、口岸海关建立结对关系
- 货物不属于规定必须在口岸或属地办理验放手续类型的进出口货物

主辦機構



深圳口岸通關實務說明會

“屬地申報、口岸驗放”流程介紹

主辦機構



深圳口岸通關實務說明會

出口流程



主管地海关

报关申报



收发货企业

境内

境外

口岸海关办理货物的验放手续



口岸海关

货物无需前往启运地海关，直接由企业仓库出货运往出境地口岸海关

主辦機構



深圳口岸通關實務說明會

進口流程

境外

境內

口岸海关办理
货物的验放手续



口岸海关



主管地海关

报关申报



收发货
企业

货物无需前往指运地海关监
管场所，直接运往企业仓库。

主辦機構



深圳口岸通關實務說明會

• 特点

- 实现了收发货人办理报关交单手续与海关实货验放作业的分离，为企业就近办理海关通关手续提供便利
- 减少企业往返报关的次数
- 企业可自行选择境内运输方式，降低了企业通关成本和物流成本

主辦機構



深圳口岸通關實務說明會

- 實施情況

- 2006年9月，深圳海關正式啟動跨關區“屬地申報，口岸驗放”的通關模式

- 深圳海關已開通的口岸海關

- 蛇口、大鵬（鹽田）、惠州（紅海辦）、惠州港、惠東、深圳機場、筲崗

- 深圳海關已開通的屬地海關

- 梅林、筲崗、惠州、惠州港、惠東

- 深圳海關已經建立結對關係的海關

- 廣州、拱北、黃埔、江門、汕頭、湛江、南寧、海口、武漢、南昌、長沙、昆明、貴陽、重慶、成都、拉薩海關

主辦機構



深圳口岸通關實務說明會

跨境快速通關

- 概況
- 适用范围
- 通關流程
- 特点
- 實施情況

主辦機構



深圳口岸通關實務說明會

- 概況

- 海关总署区域通关改革“3+1”项目之一。
- 指跨境公路货物运输承运人或其代理人在车辆进境前或出口启运前向海关申报载货清单电子数据，海关应用卫星定位管理设备和电子关锁等监控手段实施途中监控，实现对车辆及所载货物在公路口岸自动快速核放的一种通关方式。
- 深圳海关“深港物流绿色通道”以及“空港物流快线”是跨境快速通关的先行项目。按照总署的部署，近期纳入跨境快速通关模式统一管理。

主辦機構



深圳口岸通關實務說明會

• 适用范围

- 承运车辆应当经海关备案并使用海关认可的电子关锁和卫星定位管理设备
- 集装箱或集装箱式货车车厢符合海关监管要求
- 承运人需要提前申报跨境快速通关载货清单
- 进境地及进口指运地海关或出口启运地及出境地海关均已启用跨境快速通关模式

主辦機構



深圳口岸通關實務說明會

“跨境快速通關”流程介紹

主辦機構



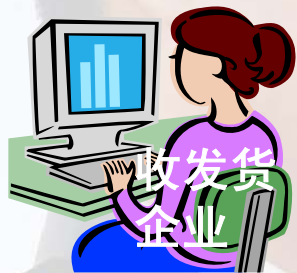
深圳口岸通關實務說明會

出口流程

启运地

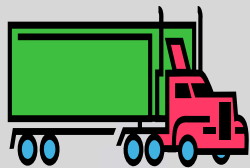


境内运输
工具运抵



收发货
企业

现场接单
复核放行



承运
企业

转发审核结果

载货清单数据

车次确认

审核结果

公路口岸



电子口岸

企业凭以可向启运地
海关申报报关单证

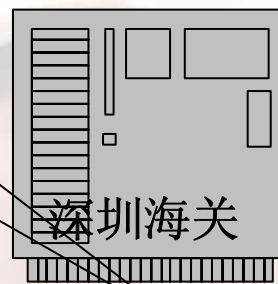
审核结果

车次确认

传送申报数据

审核结果

校验车辆、电子关锁、GPS监控
系统校验车辆、载货清单、电子关锁、GPS监控
电子关锁解封、GPS途中监控
闭车载GPS监控



深圳海关

启运地
卡口

出境地
卡口

电子关锁、GPS途中监控

主辦機構



深圳口岸通關實務說明會

• 特点

- 减少车辆在口岸海关的滞留时间
- 取消司机簿和载货清单盖章，在指运地海关的停留时间也将减短
- 人工操作环节大大减少，通关时间更加可预测，便于运输、生产计划安排
- 电子关锁和卫星定位设备的应用有利于企业自身监控和车辆调度
- 促进物流和区域经济的发展

主辦機構



深圳口岸通關實務說明會

• 實施情況

— 跨關區

- 皇崗口岸—廣州機場於2007年8月10日啟動運行
- 皇崗口岸—黃埔寮步車場將於近期啟動運行

— 深圳海關關區內

- “空港物流快線”於2007年8月9日切換到跨境快速通關總署標準模式運行
- “深港物流綠色通道”將於近期切換
- 兩條“快線”切換到標準模式後，相關貨物和車輛的適用範圍要求均按照跨境跨速通關的有關要求執行

主辦機構



深圳口岸通關實務說明會

介绍完毕，谢谢！

主辦機構

