

深圳口岸通關實務說明會

深圳海关“分类通关制度改革”

专题介绍

深圳海关

2007年8月15日

主辦機構



深圳口岸通關實務說明會



分類通關制度的簡要背景



分類通關制度的基本模型



“客協”企業監管通關模式

主辦機構



深圳口岸通關實務說明會

职能管理系统

审单作业系统

风险管理技术

物流监控系统

信息化作业平台

主辦機構



深圳口岸通關實務說明會

深圳海关改革实践

- ☆ 重新设计了通关流程和职能机构,初步形成了审单作业、物流监控和职能管理三大系统互相合作的业务运行机制。
- ☆ 通关效率、监管效能得到明显提高。
- ☆ 基本构建了现代海关制度建设的中心环节下通关作业管理模型。

主辦機構



深圳口岸通關實務說明會

存在主要問題



- 风险管理尚未得到广泛的应用
- 管理资源投入和监管措施不分重点
- 业务改革显现出纵向贯通、单边突进，横向隔绝、条块分割的“蜂窝煤”式趋势

主辦機構



深圳口岸通關實務說明會

海关总署要求



- ✓ 贯彻科学治关理念
- ✓ 推动现代海关和和谐海关建设
- ✓ 提高口岸通关整体效能
- ✓ 促进地方经济社会协调可持续发展

主辦機構



深圳口岸通關實務說明會

深圳市委市政府号召



- ✓ 支持和谐深圳、效益深圳建设
- ✓ 提供高效、畅顺的口岸通关服务

主辦機構



深圳口岸通關實務說明會

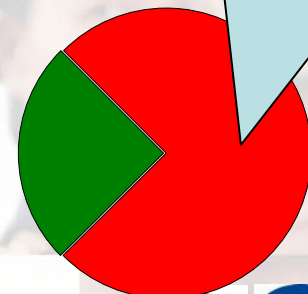
海关管辖企业情况



深圳关区注册有各类进出口企业**5万**多家，其中加工贸易企业**2万**余家

企业的进出口规模、管理规范程度、资信等级都是有差别的

进出口贸易总值**1亿美元**以上的大型企业近**200**家，占全关进出口总量的**60%—70%**



主辦機構



深圳口岸通關實務說明會

深圳海关形势

业务量
迅猛增长

2004—2006年，监管的进出境人员、运输工具和集装箱分别增长了31%，44%和73%。

新设口岸
不断增加

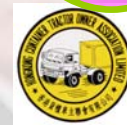
深圳湾口岸、福田口岸和大铲湾港口今明两年将陆续开通。

海运泊位
不断增加

盐田港、蛇口港的新泊位不断增加，今年有望突破2000万标箱。

面对业务量增长与管理资源不足的矛盾，坚持改革创新，推进业务改革整合，从机制、模式和流程上寻找符合实际要求的解决途径。

主辦機構



CHKLI
香港物流商會

深圳口岸通關實務說明會

深圳海关近年改革情况



空运现场



海运改革



全方位
业务改革



公路自动核放



主辦機構



CHKLI
香港物流商會

深圳口岸通關實務說明會

改革亮点



海运空箱监管新模式改革

客户协调员制度实施



海运空箱监管新模式改革和客户协调员制度的实施，引用风险管理和分类管理的理念，体现守法便利导向，在业务跨越式增长和资源紧约束的条件下，极大提高了海关管理效能和通关效率，为我关改革和整合工作提供了成功的经验和有益的借鉴

主辦機構



深圳口岸通關實務說明會

近年改革新思路

提出“三項整合”工作思路

以風險式分類通關制度為突破口

全面整合系統資源、信息資源、管理資源

主辦機構



深圳口岸通關實務說明會



分類通關制度的簡要背景



分類通關制度的基本模型



“客協”企業監管通關模式

主辦機構



深圳口岸通關實務說明會

基本思路

◆以企业信用等级为基础，整合关税、监管等多项便利措施，再造通关模式和作业流程，构建全方位立体联动的监管新格局，全力打造客户协调员企业、高信用企业、中信用企业和低信用企业四类监管通关模式，实施标准化、模块化和集成化管理

主辦機構



深圳口岸通關實務說明會

总体框架

风险管理

通关作业

企业分类

前期管理

参数维护

客户企业通关模式

高信用企业通关模式

中信用企业通关模式

低信用企业通关模式

事后核查

驻厂监管

后续管理

批量复核

稽查

反馈

主辦機構



深圳口岸通關實務說明會

基本思路

根据企业等级制定通关模式



动态调整监管措施

打造系统化、智能型监管新机制



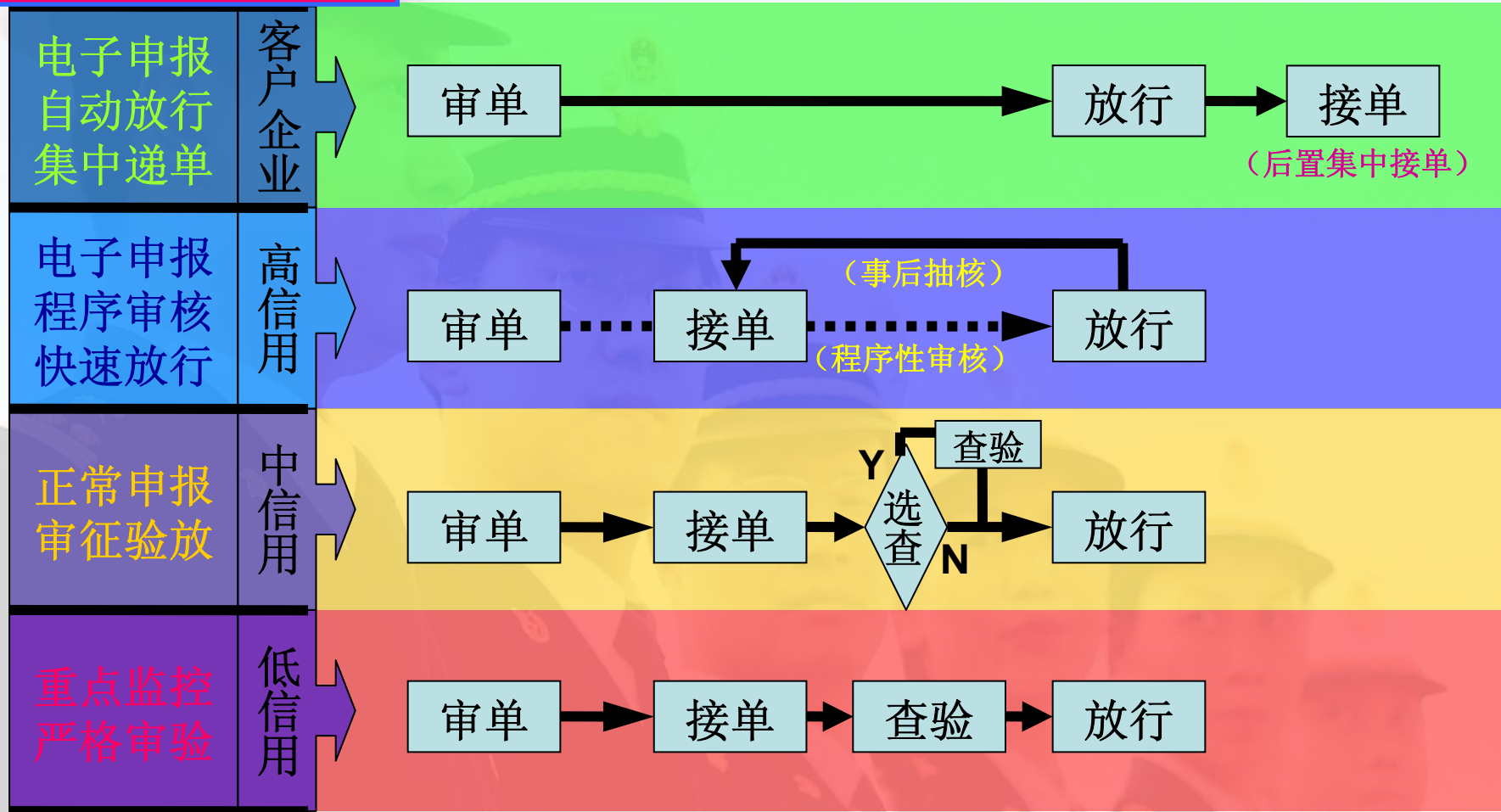
主辦機構



CHKLI
香港物流商會

深圳口岸通關實務說明會

通關基本模型



主辦機構



深圳口岸通關實務說明會

預期效果



- 管理理念由人及物
- 资源配置优化组合
- 执法行为规范统一
- 行政效率全面提升
- 海关企业良性互动

主辦機構



深圳口岸通關實務說明會



分類通關制度的簡要背景



分類通關制度的基本模型



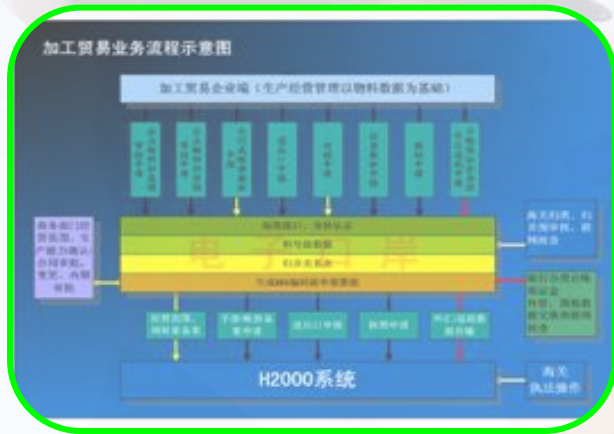
“客協”企業監管通關模式

主辦機構



深圳口岸通關實務說明會

“客協”企业通关模式



深圳海关在建立分类通关制度时，率先考虑为企业信用、规范管理和信息化程度都符合要求的“客户协调员”制度企业设置专属通关模式并提供个性化服务。

主辦機構



深圳口岸通關實務說明會

第一阶段工作情况

2006年，將審單綠色通道、集中式風險布控、簡易程序性審核、加工貿易一站式服務等整合到客戶協調員制度企業監管通關模式之中，並通過嚴格的准入審查和客戶協調員駐廠監管，緊固監管通關鏈條，將該類企業從常規的通關模式中初步分離出來，將口岸監管力量重點投向中低信用企業。

主辦機構



深圳口岸通關實務說明會

第一阶段工作成效

海关监测显示

企业申报规范性有所提高

企业守法状况良好

达到了提高效率和加强监管的“双赢”目标

60家大企业今年业绩取得了较程度的发展，60家企业2006年出口额、纳税额同比2005年大幅增长了33%、21%。

主辦機構



CHKLI
香港物流商會

深圳口岸通關實務說明會

第二阶段主要思路



- ✓ “客协”企业专属通关模式
- ◆ 不是某一环节的简单调整

- 以企业信用担保为前提
- 以海关有效风险监测和控制为基础
- 依托全国海关统一的H2000系统程序
- 组合应用多种便捷通关方式和信息支持手段
- 实现电子申报、自动结关、事后交单的通关模式

主辦機構



深圳口岸通關實務說明會

陆运模式

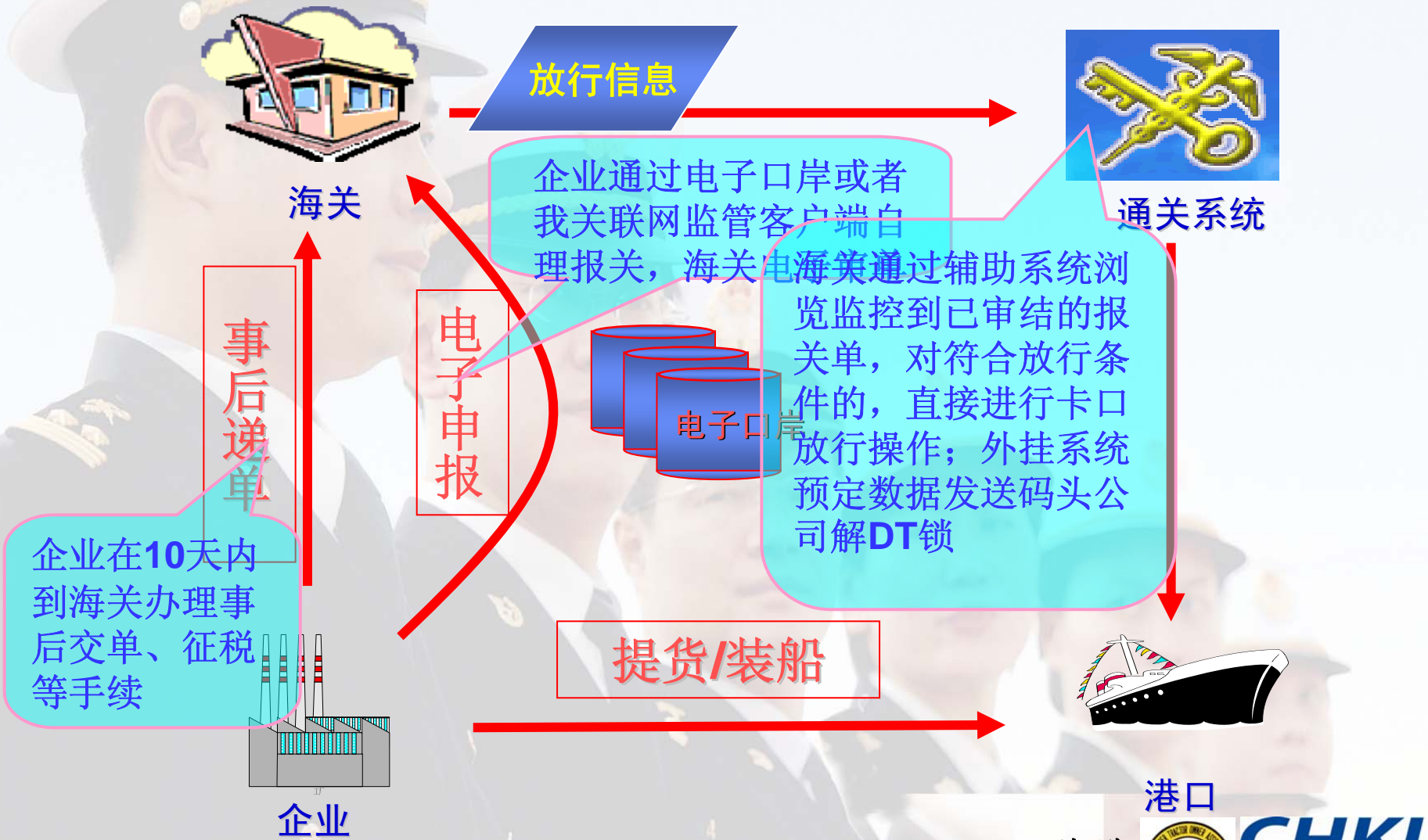


主辦機構

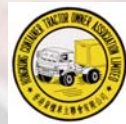


深圳口岸通關實務說明會

海运模式



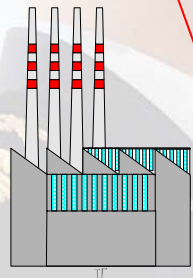
主辦機構



香港物流商會

深圳口岸通關實務說明會

集報模式



企业

清单报关

集中报关

报核交单



电子口岸



自动核放系统

货物放行

清单数据



通关系统

单证放行



主管海关
主辦機構

结关

企业在打印报关单退税联、外汇核销联时（或帐册、手册报核前）集中向海关递交纸质报关单，主管海关按现行规定进行签章等操作



深圳口岸通關實務說明會

誠信通關模式使用前後對比

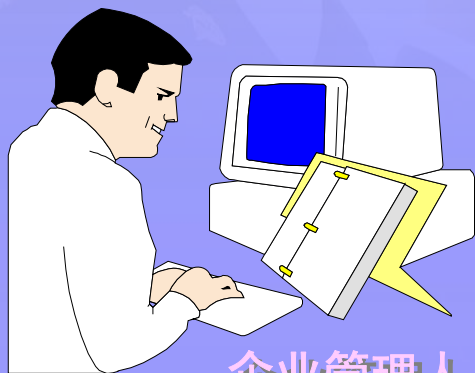
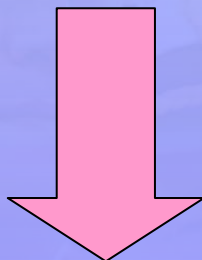


海關業務現場

往返奔波、排隊



企業辦事人員

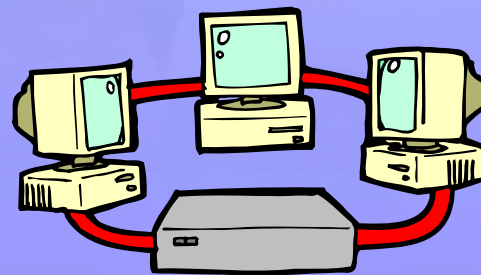


企業管理人員

發送報關單電子數據



審核、風險分析、放行



海關計算機系統

主辦機構



CHKLI
香港物流商會

深圳口岸通關實務說明會

诚信通关给企业的实惠

- ◆ 提高通关效率
- ◆ 降低通关成本
- ◆ 方便企业办事
- ◆ 促进企业自管

主辦機構



深圳口岸通關實務說明會

深圳海关改革创新的一次飞跃

具有里程碑式重要意义

必将对企业物流产生积极而深远的影响

发挥广泛的示范和导向作用

主辦機構



深圳口岸通關實務說明會

演示完畢
謝謝大家！

主辦機構

